

Att bo på en medeltida borg

Hushåll, livsstil och rumslig ordning

av Eva Svensson & Susanne Pettersson

Vardagslivets betydelse

Vardagsliv under medeltiden förknippas ofta med bönder och gårdar, mer sällan med samhällelig elit och borgar. Men vardagsliv var naturligtvis något som alla, även kungar och kejsare, levde och upplevde, om än under olika former. I själva verket utgjorde (och utgör) vardagslivet en essens, eller grundläggande kulturellt betingad struktur, för all mänsklig verksamhet.¹ Studiet av vardagsliv är ett område som passar väl ihop med arkeologiska källmaterial och metoder, eftersom arkeologiska material, särskilt boplatismaterial, är resultat av daglig mänsklig praktik. Arkeologin är till sin natur fysisk och spatial. En betoning av rummets sociala innebörd ökar värdet av sådana studier.

Då borgar framför allt har associerats med makt, och iscensättning av överhöghet, har frågor om vardagsliv, hushåll och människor ofta hamnat i skymundan. Avsikten med föreliggande artikel är därför att lyfta fram vardagslivets gestaltning och de människor som bodde på borgarna, och därmed belysa andra sidor av borgar och makt under medeltiden.² De båda borgar som står i fokus är Saxholmen och Edsholm i Värmlands län, vilka var i bruk under 1200-talets andra hälft respektive sent 1300-tal och tidigt 1400-tal.

Hushållen, vardagslivet och arkeologin

Hushåll brukar betraktas som de minsta sociala enheterna, och de uppfattas därför lätt som mindre intressanta eller värdefulla ur ett samhällsperspektiv. Eller snarare, samhällsstrukturen anses styra hushållen mer än hushållen påverkar samhällsstrukturen. I olika försök att lyfta fram hushållens betydelse talas t.ex. om vikten av vardagslivsstudier, behovet av intimare sociala studier, att hushållen utgör en sorts hud eller mellanläge

mellan samhälle och individ, hushållens samhällsfostrande betydelse och hushållens ekonomiska betydelse som producenter och konsumenter.³

Det är viktiga och korrekta påpekanden. Hushållet är, och har alltid varit, en av de viktigaste sociala arenorna för vardaglig mänsklig praktik. Det dagliga livet, konsumtionen och merparten av produktionen organiserades i allmänhet inom hushållets ram. De mänskliga beslutsprocesserna utspelades oftast inom hushållet, mellan olika hushåll eller mellan hushåll och yttre aktörer. Men hushållen var mer än ett gränsland mellan kroppens intima behov och det yttre samhället.⁴ Hushållen skulle inte bara reproducera samhällets maktstrukturer och ideal ned till individnivå, utan även det motsatta bör ha varit för handen. Inom hushållen fanns olika förhållningssätt, både gentemot de egna medlemmarna och gentemot samhället, och hushållen var inte minst betydelsefulla avseende produktion av asymmetriska genusrelationer.⁵

Hos stormännen knöts icke-familjemedlemmar (och deras familjer) med olika funktioner till hushållen under längre eller kortare perioder. Därigenom etablerades hierarkiska storhushåll, ofta av föränderlig karaktär. Aristokraternas hushåll utmärktes också av mobilitet och resor mellan olika egendomar. Hos de högre aristokraterna var hushållen organiserade i två zoner, ett inre hushåll kring frun, och ett yttre, ridande, hushåll kring mannen. En försvarlig del av aristokratins makt byggde på fungerande nätverk av släktingar och vänner, samt klienter respektive patroner, där hushållen fungerade som knutpunkter.⁶

De båda borgar som behandlas i denna artikel, Saxholmen och Edsholm, har undersökts med målsättningen att studera vardagslivet ur ett rumsligt perspektiv. Genom att kombinera byggnader och

andra konstruktioner med fyndplatser för föremål eller artefakter och ekofakter som djurbensmaterial och rester efter olika växter, kan mänskliga aktiviteter och rörelse belysas.⁷ Tilläggas bör att det finns många källkritiska problem rörande hur föremål har deponerats i sin samtid, medvetet och omedvetet, och hur senare aktiviteter påverkat de olika fyndplatserna. Inte heller är det självklart hur olika föremål skall relateras till specifika människor eller grupper.⁸

Aristokratisk livsstil

Det idag tämligen vanliga begreppet ”socialt kollektiv” betonar att det inom en på många sätt heterogen grupp fanns sammanbindande idéer om vad som var, eller skulle vara, gemensamt för gruppen. En social identitet som kommunicerades både inom och utom gruppen, inte minst genom den materiella kulturen. I det här sammanhanget hörde aristokrati och huvudgårdar/borgar samman på ett komplext och ömsesidigt identifieringsätt.

Aristokratins identitet konstruerades utifrån huvudsakligen två uppfattningar. För det första en distinktion genom härkomst, dvs. arv, blod och släkt, och för det andra att denna distinktion utmärkte sig genom särskild karaktär och intellekt. Till detta kom en viss förmögenhet, inte minst i form av gods, och makt över andra. Aristokratin strävade efter att synliggöra sin identitet och härkomst genom heraldik, familjenamn och ursprungsmyter. Man kunde känna igen en sann aristokrat genom en rad identifierande sociala markörer, som kroppsstorlek, uppträdande, språk, kläder, mat, ritualer för social interaktion och rumslig organisation. Denna visuellt sociala dimension av liv och beteende blev med tiden allt viktigare, som ett sätt att gå över från en direkt, mer våldsbaserad dominans över de underordnade, till en indirekt form av makt baserad på uppvisad legitimitet.⁹ Sammantaget utgjorde dessa sociala markörer kärnan i den höviska kultur och de riddarideal som utvecklades och förfäktades vid de europeiska hoven under medeltiden.

Aristokratiska kvinnor hade en viktig roll att spela som gestaltare och förvaltare av hövisk kultur och elitär identitet. Särskilt sömnad var en del av modellen för den kvinnliga eliten, vilket syns

inte minst i den höviska litteraturen.¹⁰ Att sy var ett sätt att kommunicera, umgås och excellera, i relation till andra kvinnor och till en större omvärld. Men även om de medeltida adelskvinnorna framställdes som passiva, sköra varelser i den höviska kärlekens namn, hade de verkliga och krävande funktioner. Inte minst att fungera som alliansskappare mellan olika släkter, producenter av nobla familjers kommande släktled och övervakare över hushållens produktion och konsumtion.

Den svenska modellen

I Sverige vann adeln sina officiella privilegier 1280 genom Alsnö stadga. I realiteten fanns redan en aristokrati baserad både på jordäggande och tjänst åt kungen, men genom Alsnö stadga formaliserades och legitimerades gruppens privilegier och särställning. Den svenska adeln var och förblev en försvinnande liten grupp människor. 1526 fanns bara 178 familjeöverhuvuden inom det världsliga frälset i Sverige, och som mest under medeltiden fanns kanske fyra gånger så många.¹¹ Geografiskt var adeln och dess sätesgårdar koncentrerade till södra Sverige och Mälardalen, vilket underlättade nära kontakter inom den lilla gruppen. För de få svenska adelsfamiljerna var tätt sammanbundna i sociala nätverk baserade på släktskap, äktenskap, vänskap och beroendeförhållanden.¹²

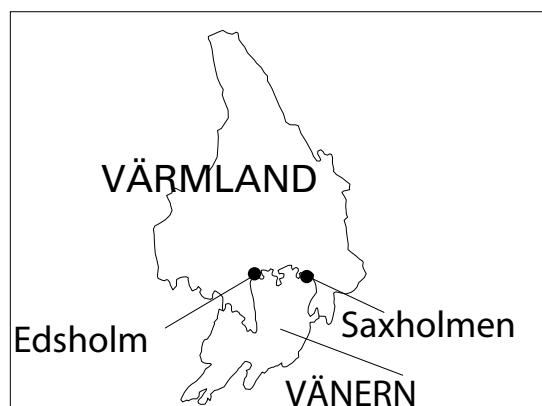
Även i Sverige och Norden vann den höviska kulturen insteg, framför allt vid hoven.¹³ Trots de utländska förebilderna är det tydligt att den nordiska varianten av hövisk kultur hade sina inskränkningar, vilka troligen hörde samman både med ekonomiska begränsningar och tröga inhemska mentaliteter. Ett tydligt exempel utgör den tidiga 1300-talsöversättningen av Chrestien de Troyes *Yvain ou le chevalier au lion*, på svenska *Ivan lejonriddaren*. Här utelämnades flera avsnitt som behandlade hövisk kurtis, för att istället ge större utrymme för framhäandet av hjältens mer manliga drag, främst hans vapenskicklighet.¹⁴

En annan nordisk verklighet var synbar i adelns och riddarnas sätt att bo. Sinnebilderna för riddararistokratins bostad var den murade och krenulerade borgen.¹⁵ Men det var ytterst få svenska aristokrater förunnat att inneha en borg, om inte på kungligt uppdrag. Kungamakten var den dominerande aktören vad gällde anläggandet av borgar. De aristokrater som uppförde borgar gjorde det i

allmänhet med kungens goda minne eller rent av åt kungen. Frälsemän kunde i stället markera sin sociala position genom att befästa sina sätesgårdar, flytta dem till speciella platser i landskapet och ge dem nya namn. De kunde också använda sig av utmärkande arkitektur.¹⁶

De svenska borgarna och de befästa huvudgårdarna var efter europeiska mått tämligen små. Många var uppförda av trä istället för av sten, och stora stenborgar med flera torn och krenelerade murar var ovanliga. De flesta borgar blev också kortlivade skapelser, vissa stod bara något 50-tal år.¹⁷ Men av detta får man inte förledas att tro att det inte lades ned kraft och resurser vid uppförandet av de svenska borgarna. Tvärtom var det ofta fråga om omfattande arbeten, bl. a. skulle stora mängder jord flyttas för att bygga upp de kullar man ville att borgen skulle vila på.

Trots att borgarna till det yttre kan framstå som olikartade, rymmer den inre grammatiken flera gemensamma principer, om än iståndsatta i olika skala. Borggrammatiken var inte tillfällig utan hade tydliga socialt kommunikativa syften, även om dessa kunde skilja sig i tid, rum och sammanhang. Bland annat iscensattes successivt olika former av distansering, avskiljande och socialt rumslig sortering av människor.¹⁸ En framträdande tanke, även om den inte alltid var tydligt uttryckt, var uppdelningen av en borg mellan en huvudborg och en förborg. Även yttre befästning, såsom murar, vallar och gravar, var av avgörande betydelse som kringgårdande och avskiljande fenomen. Andra mer eller mindre genomgående beståndsdelar utgjordes av borgstugan för besättningen, dagligstugan och kammaren för borgherren, frustugan för damerna, en kallare och gärna något torn.¹⁹



Saxholmen – en historia om en namnlös borg

Högst upp på en klipplata på den lilla ön Saxen, i en vik av Vänern, ligger lämningarna efter en medeltida borg. Borgen på ön Saxen, eller Saxholmen som den kallas, är en mytomspunnen plats. Men platsen finns inte, så vitt är känt, omnämnd i några medeltida skriftliga källor.²⁰ Kanske kan Saxholmen vara identisk med en Stickaborg, vilken 1276 ingick som en del av ett underhållserbjudande till den nyligen avsatte kung Valdemar.²¹ Dateringsmässigt är detta en möjlighet, då utgrävningarna visade att Saxholmen var i bruk ca 1250-tidigt 1300-tal.

Ön Saxen hade legat i det närmaste orörd sedan borgen av okänd anledning övergavs runt år 1300, fram till de arkeologiska undersökningar som genomfördes under tre, fyra sommarveckor åren 1992–1996.²² Undantaget är en kort period under 1800-talets senare del, då en fattig fiskarfamilj etablerade ett torp på ön ett stycke vid sidan av borgruinen.

Ett förslag till historisk kontext

Den stora majoriteten borgar som uppfördes under 1200-talets andra hälft var skapelser av kungamaktens nätverk, och det finns bara enstaka exempel på konkurrerande företag. Ett sådant var Ymseborg, som innehades av de s.k. Filipssonerna Johan och Birger Filipsson (Aspenäs-ätten), vilka var motståndare till kungen och hans män. Ett annat var Läckö borg, som uppfördes av skarabiskopen Brynolf Algotsson, en av de mäktiga Algotsönerna. Men den byggdes kanske först så sent som 1298.²³ Ur ett Saxholms-perspektiv är dessa borgar intressanta, för både Ymseborg och Läckö ligger i Vänerområdet, alltså i samma sfär som Saxholmen.

Värmland var under medeltiden även ur ett svenskt perspektiv fattigt på stormän, adelsfamiljer och gods. Det var framför allt lagmännen och deras familjer som innehade gods och maktposition, och de få huvudgårdar som är kända kan i allmänhet knytas till lagmännen. Dessa hade en

FIGUR 1. Saxholmens och Edsholms geografiska belägenhet.

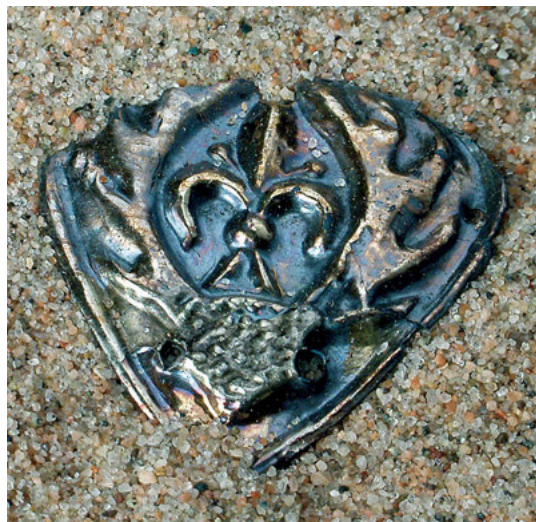
stark ställning i landskapet, och de var åtminstone under medeltidens första hälft starkt förankrade i landskapet.²⁴ Att ta plats i det värmländska Vänerområdet krävde därför att man hade lagmannen på sin sida. Vid 1200-talets mitt fanns rätt man på plats, lagman Höld, som tillhörde kungamaktens nätverk. Genom Birger Jarl kom Höld i besittning av ett aldrig tidigare skådat godscomplex i Värmland. Många av gårdarna hade tidigare ägts av personer tillhörande Filipssonernas (och deras företrädares) nätverk, men de hade hamnat i kungamaktens ägo till följd av olika (förlorade) konflikter och strider.²⁵ Flera av de gårdar Höld kom i besittning av låg i sydöstra Värmland, och hans huvudgård Arnön låg i Saxholmens grannsocken Väse.

Men i Saxholmens omedelbara närhet fanns andra starka aktörer på plats. Ölmeviken, dvs. området runt Saxholmen, uppvisade den högsta tätheten i Värmland beträffande frälseägda gårdar. Det är också troligt att någon eller några av dem fungerade som sätesgårdar under tidig medeltid och 1200-tal, då Ölme kyrka var egenkyrka för släkten Värmske, som ägde flera gårdar vid Ölmeviken. Utifrån det fragmentariska skriftliga källmaterialet ingick släkten Värmske i Filipssonernas nätverk och tillhörde alltså kungamaktens motståndare. Även Filipssonerna, och några av deras närmaste släktingar, förfogade över jord i trakten.²⁶

Troligen uppfördes Saxholmen som en del av det kungliga nätverkets ambitioner i Vänerområdet. Föremål och ekofaktmaterial, som djurben och makrofossila växtdelar från Saxholmen, visar att borgen var självförsörjande, åtminstone avseende animalieprodukter, något som inte hade varit nödvändigt om borgen tillhört någon med tillgång till lokala gårdar.²⁷

Närvaron av kungamaktens nätverk på Saxholmen kan även beläggas arkeologiskt. Vid utgrävningarna på Saxholmen påträffades en ströning med ätten Bobergs vapenbild (se fig. 2). Ströningen härrör från den senare delen av borgens brukningstid och kan med stor sannolikhet knytas specifikt till riddaren och riksrådet Lars Boberg, vilken vid 1200-talets slut verkade i Värmland i kraft av ett kungligt uppdrag.²⁸ Lars Boberg var alltså, å kungens vägnar, borgherre på Saxholmen i slutskedet av borgens livstid.

Saxholmen gick ur bruk under tidigt 1300-tal,



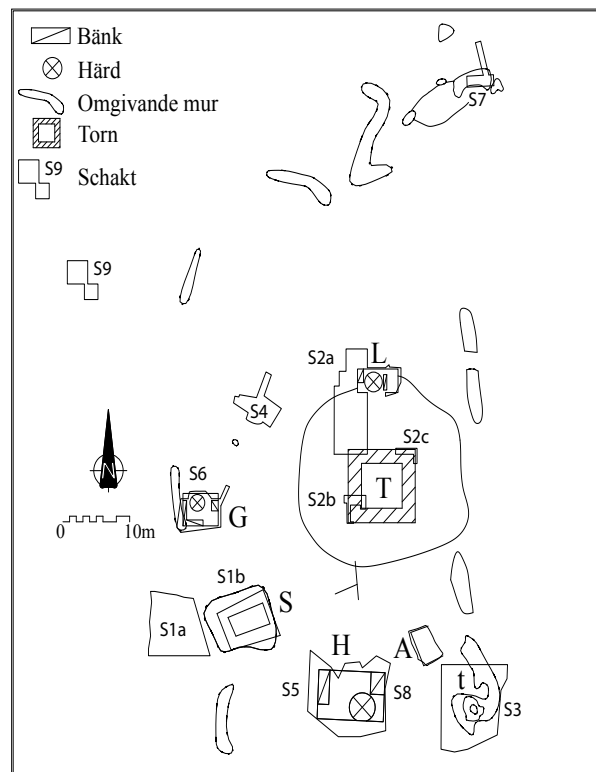
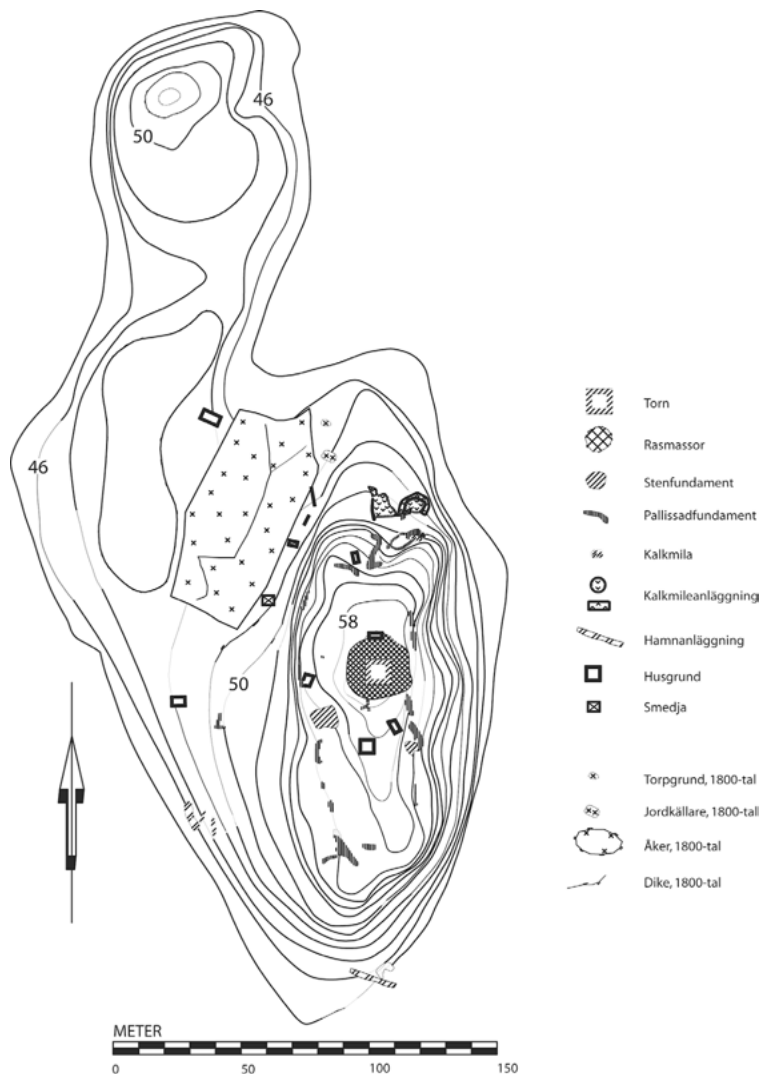
FIGUR 2. Ströning med ätten Bobergs vapen hittad på Saxholmen. Foto Lars Thorén, Värmlands Museum.

utan några spår av strider eller systematiskt förstörande. Man verkar helt enkelt ha lämnat borgen och inte återvänt. Förmodligen spelade platsen successivt ut sin roll, i och med att Filipssonerna och Algotssonerna led svidande nederlag och släkten Värmske dog ut. Det fanns inte längre någon seriös konkurrent till kungamakten i Ölmeviken och Vänerområdet. Kanske hade Saxholmen kunnat fortleva och utvecklas, om borgherrarna hade lyckats få ordning på skatteuppbörden och därmed gett borgen en ny roll som centrum i ett fögderi.

Undersökningarna av Saxholmen

Ön Saxen består av två klipphöjder belägna i norra respektive södra änden av ön. Mellan dessa ligger en lägre platå och ett lågt, delvis blött område. Den södra klipphöjden är den största och den högsta, med en ca 100 x 40 meter stor platå ca 25 meter över Vänerens yta. På den högsta klippan ligger resterna efter ett ca 10 x 10 meter stort stentorn, Saxholmens huvudbyggnad. Platån kantas ställvis, främst vid de mindre branta partierna, av låga stenmurar. Dessa utgjorde fundament till en omgivande palissad av trä, vilken hade omgärdat det huvudsakliga borgområdet. Här återfinns lämningar efter flera hus, och merparten av utgrävningarna har varit förlagda till detta område.

Det fanns tre öppningar i palissaden. De två



FIGUR 3. Saxholmen, plan över kartade och undersökta lämningar. Borgområdet uppförstorat. Bokstavs-beteckningar refererar till konstruktioner beskrivna i texten.

huvudingångarna var belägna i norr respektive i söder, och palissaden var invid dessa utrustad med extra förstärkningar i form av dubbla murar och långa, trånga inslussningspassager. För att nå den södra porten var man tvungen att färdas genom en smal, naturlig klippskreva, medan stigen upp till norra porten omgärdades av en brant klippa på ena sidan och en palissad på den andra. I anslutning till den norra ingången har dessutom en byggnad, troligen en vaktstuga, varit belägen. Den tredje öppningen i palissaden har fungerat som "lönnutgång", och bestod bara av några få trappsteg anlagda i muren på en undanskymd plats i den sydvästra delen av borgområdet.

På en avsats nedanför och norr om borgområdet lokaliserades lämningarna efter en kalkmila, en kalksläckningsgrop, en damm och en kanal

mellan dammen och släckningsgropen. Kalkmilen har grävts ut, och bl. a. påträffades en stor mängd räfflad lerklining från den välvda kupolen över milan. Likadan lerklining påträffades i stora mängder som fyllnadsmaterial under flera hus inne på borgområdet. Något som visar att kalkmilen byggdes och brukades medan anläggningsarbetena inför borgens uppförande pågick.

På en avsats nedanför, strax väster om borgområdet, påträffades en smedja. Även denna har grävts ut. Inga redskap eller andra föremål hittades, och mängden slagg var försvinnande liten. Smedjan har troligen använts för reparationer som var nödvändiga under vistelsen på borgen. Det är också möjligt att smedjan främst var i bruk under borgens byggnadsfas för de behov som då förelåg.

Två hamnanläggningar har påträffats, och en tredje bör ha funnits. Den största av de lokaliserade hamnanläggningarna bestod av en stor brygganläggning med ett båthus, belägen på öns sydspets. I vattnet utanför bryggan påträffades rester efter stenkistor, som har tolkats som fundament till en vågbrytare. Den andra hamnanläggningen, bestående av en liten brygga, är belägen i ett undanskymt läge bakom en klippa på öns sydvästra sida. Intressant nog leder den närmaste och mest lättframkomliga vägen från lönstrappan ned till denna brygga. Det bästa hamnläget på ön är emellertid den lilla viken norr om borgområdet. Den gick inte att undersöka, men sannolikt har där funnits en hamn.

Ytterligare några anläggningar har påträffats på ön utanför själva borgområdet, fem husgrunder, varav två endast delvis synliga, och ett stenfundament med okänd funktion. Tre av husgrunderna är belägna på en avsats nordväst om borgområdet, överblickande det sankna område som dikades ut av 1800-talets torpare och gjordes om till åker. En husgrund och ett stenfundamentet hade anlagts på terrasser i slutningen väster om borgområdet. Den sista husgrunden, vilken hade låg härd av distinkt medeltida karaktär, var belägen intill viken med den förmodade hamnen.

Den mur- eller palissadomgärdade platå, på vilken merparten av borgens byggnader hade uppförts, var ojämn med gropar och uppstickande klippor. Ett omfattande arbete med att jämna ut den naturgivna topografin hade därför föregått byggnationen. Man hade fyllt med jord, kasserad lerklining från kalkmilekupolen, bränt virke och vegetation från brandröjningen. Trots detta kvarstod en hel del ojämnheter och uppstickande klippor, något som användes som konstruktionselement vid uppförandet av byggnaderna.

Utgrävningarna på Saxholmen genomfördes genom att sju olika schakt togs upp i det centrala borgområdet.²⁹ De lämningar som påträffades vid dessa undersökningar härrörde från två faser, anläggningsfasen och bruksfasen. Förutom utfyllnadslagren påträffades ett lager bestående av kalkbruk, tegel och sten i anslutning till tornet, samt två nedbrända träbyggnader.

I borgområdets sydvästra del undersöktes ett kombinerat magasin och vaktorn (S). En kraftig stengrund och läget mellan två klippor gav bygg-

naden en källarfunktion, medan träöverbyggnaden sannolikt fungerade som sovstuga för soldaterna och som extraförstärkning i det svaga parti av det yttre försvaret som svackan utgjorde. Under magasinet/vaktornet påträffades resterna efter en äldre, nedbränd träbyggnad.

Själva tornet (T) på Saxholmen undersöktes egentligen inte. Dels för att ruinkullen skulle bevaras för eftervärlden, dels på grund av problem med att hantera de stora volymerna rasmassor utan maskinell hjälp. Däremot togs två mindre schakt upp över förmodade hörn, och ett större schakt togs upp över ett yttre, stående hörn och en intilliggande plan yta som bedömdes kunna rymma andra anläggningar. Genom undersökningarna av hörnen kunde tornets storlek bestämmas till att ha varit ca 10 x 10 meter utvändigt, med en vägg tjocklek på ca 2 meter. Tornet har förmodligen rymt borgherrens bostad, en källare i botten och en sal.

Norr om tornet påträffades en mindre träbyggnad (L), med rester efter en härdpall och två bänkar. Utifrån fyndmaterialet, med ett påtagligt inslag av ”kvinnoföremål”, tolkades byggnaden som en frustuga.

I borgområdets sydöstra del undersöktes en naturlig sänka med ett ovalt stenfundament och delar av det omgivande palissadfundamentet. Sänkan utgjorde en av de svagaste och mest lättillgängliga punkterna i borgens försvar, och den hade därför förstärkts med ett extra torn av trä. Den lilla sänkan hade använts som sogrop, och här påträffades rikligt med artefakter, inklusive en hel del hela föremål. Påtagligt var att man hade vinnlagt sig om en organiserad sophantering. Benmaterialet, matavfallet, hade bränts och krossats innan det dumpades i sogropen. Ambitionerna att hålla borgen någorlunda ren var påtaglig även i de andra schakten.

Det största undersökta huset, en träbyggnad med stor eldstad och rester efter väggfasta bänkar (H), var beläget i borgområdets södra del. Till följd av husets storlek och karaktären på fyndmaterialet har byggnaden tolkats som borgens hall och hushållets samlingsplats. Under hallen påträffades ett äldre nedbrunnet hus.

Ytterligare ett hus med eldstad (G), påträffades i borgområdets västra del. Huset tolkades som ett bostadshus av trä för medlemmar av borghushäl-



FIGUR 4. *De stående resterna av tornets nordvästra hörn.*
Foto Erik Engelbrekt, Saxe Knutar (VM S-1528:5).

lets lägre sociala skikt, då fyndmaterialet var av ett påtagligt enklare slag än från de övriga byggnaderna.

Det sista undersökta huset, en träbyggnad utan eldstad (A), var beläget nordöst om hallen. Fyndmaterialet visar att hantverk, bronsjutning och slidhornshantverk hade bedrivits i byggnaden.

Byggnaderna på Saxholmen, förutom huvudtornet, var uppförda i huvudsak av trä. Till följd av att borgen övergavs utan att byggnaderna monterades ned fanns en riklig uppsättning byggnadsdetaljer i fyndmaterialet. Eller rättare sagt, det finns mycket gott om spik och nitar med tillhörande brickor från byggnadernas rasmassor. Nitarna med brickor visar att träbyggnaderna har satts samman av delvis förtillverkade delar, troligen plankfyllda ramar. Träbyggnaderna hade alltså kunnat uppföras tämligen enkelt och snabbt, men de blev inte särskilt stabila och täta.

Undantaget från detta byggnadssätt var hus G, utrustat med hörnstenar istället för syll och med avsevärt färre spikar, nitar och brickor i fyndmaterialet. Detta indikerar att huset var knuttimrat och alltså mer stabilt och vädertåligt än de hopnitade plankhusen. Hus G utmärker sig även på andra sätt. Härden var förhållandevis stor, golvet vilade på ett tjockt, isolerande lager lera och läget var undandraget till en från väder och vind mer skyd-

dad plats. Kort sagt, hus G var mer lämpat som vinterbostad än övriga hus.

Huskonstruktionerna på Saxholmen ger alltså anledning att tro att borgen främst nyttjades sommartid och att bara en liten besättning lämnades kvar över vintern. Denna iakttagelse stämmer väl överens med fyndmaterialet, som i det närmaste helt saknar vinterrelaterade föremål som broddar och isläggjar.

En hel del av de byggnader och funktioner man kan förvänta sig att hitta på en borg³⁰ har lokaliserats på Saxholmen. Några saknas, som kök eller kokhus, stall och ladugård, men dessa kan dölja sig bland de icke undersökta anläggningarna. I stort sett verkar i alla fall Saxholmen följa ett allmänt mönster vad gäller vardagslivets och olika funktioners rumsliga uppdelning på borgar.

Fogdeborgen Edsholm

Under medeltiden låg Edsholm på en liten klippö i ett smalt sund mellan Vänern och viken Grumsfjorden. Idag är området mellan fastlandet i norr och den lilla ön utfyllt, och ön har förvandlats till en halvö. På ömse sidor sundet har två tätorter, Grums och Slottsbron, vuxit fram, och inte mycket av det medeltida landskapet finns kvar.

Edsholm anlades som uppborås borg och cent-

rum för det värmländska fögderi som skapades 1326 eller något senare.³¹ Borgen omtalas i skriftliga källor första gången 1397 men uppfördes sannolikt några decennier tidigare. 1378 överläter en Jöns Gudleksson gården Strand, under vilken Edsholms borgö bör ha legat, till Erik Kettilson Puke, en av de mäktigaste männen i Norden vid denna tid. Erik Kettilsson Puke hade etablerat sig som stor godsägare och potentat i Värmland under 1360-talet, och i början av 1370-talet agerade han som kung Håkans förlängda arm.³²

Med största sannolikhet var det Erik Kettilsson Puke som uppförde Edsholms borg, troligen strax efter att han kom i besittning av gården Strand. Puke innehade Edsholms borg och fögderi fram till sin död 1396, trots inbördeskrig, växlande kungar och slutligen skapandet av Kalmarunionen. Efter Eriks död köpte drottning Margareta det väldiga godsinnehavet med pantlänet Värmland av hans arvtagare och dotter Katarina.

Bland Erik Kettilsson Pukes efterträdare fanns bl. a. Agmund Hemmingsson Hatt, riddare och lagman i Värmland, och den siste fogden Herman Gisler. Herman Gisler kan ha haft en underfogde, för han satt inte på Edsholm den fatala dagen 1434 då Edsholm blev upprorets och lågornas rov.³³

Edsholm var en av många borgar som uppfördes i Sverige under 1300-talets senare hälft.³⁴ Det var en tid av såväl inbördeskrig och kamp om herreväldet över de nordiska länderna som av ekonomisk kris, befolkningsminskning och därmed vikande skatteunderlag. Borgarna blev ett instrument för att strama upp skatteuppbörden och stärka kronans förvaltning i många landsändar. Som fogdar insatte först kung Albrekt av Mecklenburg och senare drottning Margareta gärna danskar och tyskar. Fogdarna gjorde sig ofta kända för att fara hårt fram å sina härskares vägnar, och de blev därför illa sedda av bönderna.

Lika impopulära blev borgarna, de i landskapet fysiska förkroppsligandena av fogdarnas agerande och överhetens allt hårdare nypor. Därför blev borgarna måltavlor under Engelbrektsupproret 1434 då merparten borgar i Sverige intogs.³⁵ Många brändes ned och förstördes, och Edsholm var inget undantag. 1434 intogs och brändes Edsholm av en upprorsgren under ledning av väpnaren Peder Ulfsson (Roos av Ervalla). Edsholm försvinner därefter ur det skriftliga källmaterialet, och de arkeologiska utgrävningarna visar att borgen aldrig byggdes upp igen.

FIGUR 5. Edsholms borgruin. Foto Eva Svensson.



Borgen och uppbörd

Huvuddragen för de senmedeltida skatterna kan försöksvis rekonstrueras för Värmland, då skatteboken från 1503 och jordeboken från 1540 troligen har rötter i Erik Kettilsson Pukes tid. Enligt uppgift skall Erik Kettilsson Puke ha låtit upprätta en räkenskapsbok, med uppgifter om beskattningen, och både skatteboken från 1503 och jordeboken från 1540 hänvisar till gammal stadga.³⁶ Utifrån de båda tidiga 1500-talskällorna erlade de flesta byar sina grundskatter i oxar, men även järn och pengar var relativt vanliga skattepersedlar, och enstaka enheter skattade märdskinn eller lax.

Förutom de skatter som skulle erläggas till kronan var bönderna skyldiga att betala en skatt till borgarnas underhåll, den s.k. gårdesskatten som infördes 1403.³⁷ Gårdesskatten stipulerade att varje gård, dvs. fyra bönder, skulle leverera ett nöt, två får, en gris, två gäss, fyra höns, 40 ägg, 40 lass ved, två pund (ca 17 kg) smör, ett pund råg och 1 mark (drygt 200 g) hampa varje vinter och en och en halv gång så mycket varje sommar. Gårdesskatten var en betungande pålaga för bönderna men verkar inte ha räckt till för borgarnas behov.

Under sin korta tid framstår Edsholm som en framgångshistoria ur uppördssynpunkt. Ekofaktmaterialet från Edsholms förborg, både det osteologiska och det paleobotaniska, ger vid handen att de stipulerade skattepersedlarna verkligen levererades till borgen.³⁸ Men det arkeologiska materialet från Edsholm, särskilt ekofaktmaterialet från förborgen, visar att borgen måste ha försörjts också på annat sätt än genom skatter. Bland annat påträffades mycket havre och en hel del vete som var tämligen dåligt rensad, och det kvarvarande ogräsmaterialet överensstämmer väl med vad som hade kunnat förväntas för lokalt odlad säd. Då andelen kronojord i Värmland var försvinnande liten, bör de gårdar som stod till förfogande för Edsholms försörjning snarast ha varit kopplade till fogdarna, som den tidigare omtalade gården Strand.

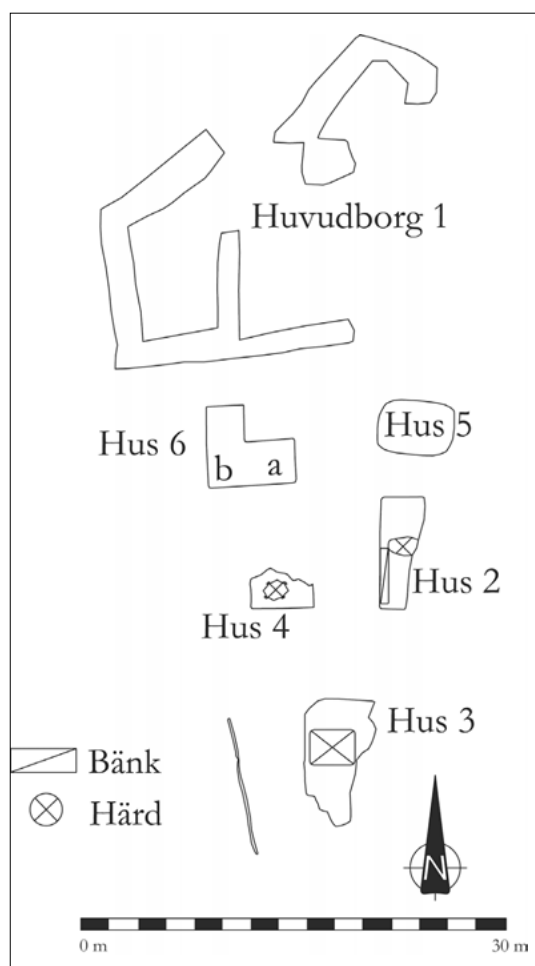
De arkeologiska undersökningarna av Edsholms borg

Edsholms borg grävdes ut huvudsakligen i två omgångar. Under åren 1948 och 1954–1955 undersöktes huvudborgen av sten, och under åren

1991–1992 förborgen med dess byggnader av mer förgängligt material.³⁹ Bakgrunden till utgrävningarna vid 1900-talets mitt var att militären under andra världskriget hade återanvänt den medeltida befästningen och byggt in betongbunkrar i borgen. Utgrävningarnas syfte var därför att ta fram de medeltida murarna och konservera dessa. Man grävde även kulturlagret i huvudborgen, men till följd av den mycket översiktliga rapportframställningen är det arkeologiska materialet från huvudborgen till vissa delar svårbehandlat. En stor brist är avsaknaden av osteologiskt och paleobotaniskt material.

Förborgen grävdes ut hösten och vintern 1991–1992 som en exploateringsundersökning, till följd av ombyggnad av intilliggande järnväg och lands-

FIGUR 6. Edsholm, plan över undersökta lämningar. Sifferbeteckningar refererar till konstruktioner beskrivna i texten.



väg. Redan tidigare hade delar av förborgen förstörts, utan arkeologisk dokumentation, vid anläggandet av den ursprungliga järnvägssträckningen och annan verksamhet. De sentida aktiviteterna och störningarna till trots är det arkeologiska materialet från Edsholms förborg tämligen gott och omfattande.

Huvudborgen (1) hade varit uppförd i sten. Utifrån kvarstående fundament och foton från den äldre utgrävningen verkar det ha varit fråga om skalmurar av natursten som inte tuktats. Huvudborgens placering och utformning följde de topografiska förutsättningarna och berggrundens struktur, vilket gav byggnaden en oregelbunden planlösning. Den översiktliga dokumentationen, avsaknaden av uppgifter om var olika fynd har hittats samt frånvaron av ekofakter gör det svårt att bedöma vilka funktioner som rymdes i huvudborgen. Uppgifter om en riklig förekomst av bränd säd gör det troligt att stenborgens bottenvåning hade fungerat som magasin.

Huvudborgen bör i övrigt ha utgjort residens för borgherren med familj och ha använts för representation. Även borgherrens närmast omgivande uppvaktningshus bör ha huserat i huvudborgen. Fyndmaterialet indikerar en social skiktning mellan huvudborgen och förborgen, och att kvinnor vistades i huvudborgen men inte på förborgen.

De många sentida störningarna på förborgen gjorde att inget av de hus som påträffades var intakta, och husens storlekar kunde vara svåra att uppskatta. Lyckligtvis var vitala konstruktioner som härdar bevarade, och de kvarvarande kulturlagren var rikhaltiga. Det var därför sällan några problem att funktionsbestämma de undersökta byggnaderna med hjälp av bevarade strukturer, artefakter och ekofakter.

Det mest påtagliga intrycket från grävningens inledningsfas var den totalt ödeläggande brand som drabbade borgen 1434. Allt var eldpåverkat, och husen hade rasat samman till följd av branden. I rasmassorna efter husen fanns gott om byggnadsmaterial bevarat, vilket gjorde det förhållandevis enkelt att rekonstruera byggnadsskicket. I samtliga fall, utom ett, hade husen uppförts i korsvirke. Den avvikande byggnaden hade varit knuttimrad, och de sista, hårt brända, stockvarven stod fortfarande kvar. Knuttimmer var ett förväntat byggnadsskick i dessa trakter, men korsvirke

var desto mer förvånande. Det förefaller som korsvirkestekniken var ett tämligen urbant fenomen under medeltiden och att spridningen till landsbygden skedde först senare.⁴⁰

Under utgrävningen tillkom ett annat intryck, nämligen att förborgen hade varit en starkt nedsmutsad och skräpig plats. Där låg drivor av djurben (ca 500 kg tillvaratogs), dvs. mat- och slaktavfall, både i och utanför husen. Dessa sopor hade inte sorterats, deponerats eller behandlats på något särskilt sätt, utan bara dumpats var som helst.

De olika byggnaderna på förborgen hade haft olika funktioner. Resterna efter de två största byggnaderna var belägna i utgrävningsområdets västra respektive södra utkanter. Den ena hade fungerat som manskapsbarack och samlingsplats för förborgsbesättning (2), och den andra hade varit sovstuga (3). Manskapsbaracken hade en hallfunktion, och den specifika fyndkombinationen av skärvorna av ett vinkrus, några speltärningar och mynt belyser tämligen väl verksamheten i denna byggnad. I manskapsbaracken hade också mat lagats och konsumerats, tydligt uttryckt i en stor mängd djurben. Härden, eller ugnen, i huset hade även, att döma av makrofossilmaterialiet, använts för att baka vetebröd. Omedelbart söder om manskapsbaracken fanns ytterligare en liten härd som hade använts för matlagning.

Sovstugan rymde en ovanligt stor eldstad, men inga spår av matlagning påträffades här. Däremot påvisade makrofossilanalysen förekomst av starrväxter, dvs. möjlig sovhalm. Ställvis invid både manskapsbarackens och sovstugans väggar fanns rester efter fundament till väggfasta bänkar.

Centralt på förborgsområdet låg det mest skadade huset (4), troligen resterna efter ett bostadshus, kanske för garnisonens befälhavare. Här hittades sköldbucklor och kvarnstenar, sparsamma rester efter matlagning osv.

Norr om manskapsbaracken låg ett ovalt hantverkshus (5). Genom byggnaden gick en störning efter ett sentida rör. Märkligt nog följde störningen i stort sett den funktionella uppdelning som hade varit för handen under medeltiden. Den östra delen rymde en kupolväld ugn där finsmide av järn och koppar hade idkats. I den västra halvan hade hornhantverk baserat på älghorn bedrivits, och här hittades råvaror, halvfabrikat och spill samt abborrhjäll från limtillverkning.

Det sista huset, i två delar, var en märklig konstruktion beträffande både funktion och byggnadsskick. Den östra delen (6a) hade varit uppförd i korsvirke, med de brända men tydliga resterna av ett trägol. Denna byggnad saknade eldstad, men istället hittades här ljushållare. Utifrån fyndmaterialet, t.ex. flera lås, ett bokspänne och ett par schackpjäser, har byggnaden tolkats som en skri-varstuga. Den västra delen (6b) utgjorde den enda knuttimrade byggnaden på borgen. Här påträffades en krubba med i det närmaste ren havre, lite hästgödsel och en uppsättning hästföremål, t.ex. ett betsel av ansenliga proportioner och en ryktskrapa. Med andra ord, byggnaden hade varit ett stall. Av hästuprustningen att döma var det inte vilken häst som helst som hade bott här, utan troligen borgherrens stridshäst. Den var så pass dyrbar att den hystes på förborgen istället för bland övriga hästar någonstans på fastlandet.

Det mesta talar för att förborgen beboddes av en grupp legoknektar av icke lokalt ursprung. Fyndmaterialet från förborgen har en tydligt militär karaktär, och de militära föremålen ger ett standardiserat intryck. Dessutom saknas föremål som indikerar kvinnlig närvaro. Den bristande

renhållningen visar att de män(niskor) som vistades på förborgen inte hade några planer på att stanna där någon längre tid. Valet att uppföra byggnaderna i korsvirke bör därför inte betraktas i termer av timmerbrist, vilket brukar anges som det främsta skälet till valet av korsvirke som byggnadsteknik, utan snarare i termer av ett försök att skapa en hemlik miljö åt legoknektarna. Förmodligen hade dessa hämtats i södra Skandinavien och/eller norra Tyskland, kanske från urbana miljöer där korsvirke var vanligt. För dylika män framstod säkert det glesbebyggda Värmland med dess stora skogsområden som en främmande miljö.

Vardagslivets strukturer och aktiviteter

Vid utgrävningarna av Saxholmen tillvaratogs 2 206 föremål.⁴¹ På Edsholms förborg tillvaratogs 2 998 föremål, och från utgrävningarna av huvudborgen finns 600–700 fyndposter registrerade.⁴² Det är alltså fråga om relativt stora föremålsbestånd som tillsammans med ekofakter och de olika konstruktionerna vittnar om olika aktiviteter, strukturer och tillstånd. Här skall hantverk, mat-

FIGUR 7. Fingerringar, pärlor, ströning, dräktbjällra och infattningssten från Saxholmen. Foto Lars Thorén, Värmlands Museum.





FIGUR 8. Skärvor av stengodskrus, tärningar och schackpjäser från Edsholm.
Foto Lars Thorén, Värmlands Museum.

och renhållning, klädsel och uppträdande samt vardagsmagi belysas närmare.

På båda borgarna har olika hantverk bedrivits. På Saxholmen har man idkat bronsgiutning, smide, textilhantverk, slidhornshantverk (okända produkter), och på Edsholm bronsgiutning, finsmide och smide, textilhantverk (endast sömnad i huvudborgen), skinnarbete samt hornhantverk för produktion av spelpjäser och armborstdetaljer. Med undantag för textilhantverket har det varit fråga om produktion i liten skala för konsumtion på borgen. De förmodat manliga hantverken utövades på särskilda platser, eller i speciella byggnader, av helt eller delvis specialiserade hantverkare. Det kvinnliga textilhantverket bedrevs däremot som en del av det vardagliga sociala umgänget i bostadshus eller samlingsbyggnader där borgfruarna med följe vistades. För de högättade kvinnorna var textilarbete mer än produktion av nödvändigheter, och särskilt sömnad var av grundläggande betydelse för konstruktionen av kvinnlig elitär identitet (se not 10).

Vid grävningarna på Saxholmen tillvaratogs 43 kg (oftast brända) djurben, mestadels matavfall från borgens brukningsfas.⁴³ Dessa djurben hade i huvudsak deponerats utanför husen och i ”sop-

gropen”, vilket visar att man hade strävat efter att hålla husen rena från matavfall. Nöt, följt av gris och därefter får/get dominerade kött dieten, men vid enstaka tillfällen hade man även festat på vilt, vildfågel, tamfågel och lokal fisk. Enligt makrofossilanalyser från Saxholmen⁴⁴ var den vegetabiliska delen av dieten ensidig. Framst konsumerades korn men också en mindre del havre, vilket indikerar att gröt och bröd varit viktiga inslag i kosten. Dessutom har enstaka enbär och hasselskal hittats. Kosthållet på Saxholmen framstår som tämligen enkelt, och det överensstämmer i huvudsak med vad som konsumerades av bönderna i den samtida byn Skramle i Värmland.⁴⁵ Större möda hade enligt fyndmaterialet lagts på bordets synliga delar, som servis. Förekomsten av bestick, som skedar, vittnar om att man också börjat uppmärksamma bordsskickets betydelse.

Från Edsholms förborg har belagts både en mer exklusiv servis och ett mer varierat kosthåll, inkluderande ett större inslag importerad mat och dryck, än på Saxholmen. Utifrån den osteologiska analysen kan det konstateras att nötkött dominerade den animaliska delen av kosten, men man hade också ätit får/get, gris, lite kyckling, lax, torsk samt älg, hare och lokalt förekommande fisk.

Den vegetariska delen av dieten dominerades, av makrofossilanalysen att döma, av korn, men även vete, havre, lite råg och kanske också hallon hade konsumerats. Sannolikt åt man än bättre i huvudborgen.⁴⁶ Trots bättre mat och dryck, och finare servis, utgjorde Edsholms förborg knappast en apptitlig miljö. Till skillnad från Saxholmen, där man vinnlagt sig om sin boendemiljö och idkat aktiv renhållning, slängde förborgsbesättningen på Edsholm sina sopor var som helst.

Om Edsholm utmärkte sig för bättre mat, så rådde omvända förhållanden vad gällde klädsel, för Saxholmen uppvisar i detta avseende ett synnerligen rikhaltigt fyndmaterial i form av smycken, dräktbeslag och andra accessoarer.⁴⁷ Kläder, accessoarer och rustning utgjorde viktiga medel i det ständigt pågående och föränderliga sociala spelet människor emellan, och genom exklusiv klädsel distanserade sig människorna på Saxholmen från andra sociala grupper i samhället. Man strävade uppenbarligen också efter att legitimeras sin särställning genom att demonstrera ädel härstamning, för i fyndmaterialet finns en rad smycken som har betydligt äldre dateringar än borgen.

Klädsel och uppträdande bör ha varit av särskilt stor betydelse under 1200-talets andra hälft, eftersom det var vid denna tid adeln konstituerades som privilegierat socialt kollektiv. Vid tiden för Edsholms borg var både adeln som social grupp och borgar som byggnadsform etablerade element i samhället. Edsholms besättning klädde sig avvikande gentemot människorna i omgivningen, men mindre påkostat än aristokraterna på Saxholmen, då inslaget av smycken och dräktdetaljer är avsevärt mindre i fyndmaterialet från Edsholm. För människorna på Edsholm var det inte bara avståndstagande från gemene man som var viktigt, utan centralt i de sociala förhållandena på Edsholm var relationen mellan människorna i huvudborgen och dem på förborgen. Genom kläder och rustning visade man tydligt att förborgen och huvudborgen utgjorde skilda sociala världar, befolkade av olika slags människor. Av fyndmaterialet att döma verkar besättningen på förborgen ha framlevt sina dagar klädda i rustning.

Saxholmen uppvisar rika spår efter vardagsmagiska handlingar.⁴⁸ En oval eldslagingssten (åskvigg), knivar, pärlor, yxor, nålar, hästskor, pilspetsar, rembeslag, saxar, soljor, sländtrissor samt

fyra hopvikta runbleck utgör möjliga vardagsmagiska föremål i sig själva. Därtill kan ytterligare tre föremål, två fingerringar och en skära, bedömas tillhöra denna grupp utifrån fyndkontexten. Fingerringarna hade deponerats i eldstäder. Den ena, en mansring att döma av storleken, hade placerats under eldstaden i frustugan (L), och den andra, en fingerring av guld med två händer sammanflätade i ett handslag, hade lagts i eldstaden i hallen (H). Skäran hade lagts under utfyllnadsmassorna utanför det knuttimrade huset (G).

Det vardagsmagiska inslaget är sparsammare på Edsholm, men hästskor, knivar, nålar, radbandspärlor, rembeslag, saxar, soljor, en skära och en yxa kan tolkas som lämningar efter dylika handlingar. Särskilt den skära som hittades invid huvudborgsmuren, alltså vid gränsen mellan huvudborg och förborg, är intressant då den kan tolkas som en symbolisk förstärkning av den viktiga sociala gränsen mellan huvudborg och förborg.

Möjligen kan den starkare kristna dimensionen på Edsholm, synbar i fynd av radbandspärlor, ha gjort den vardagsmagiska praktiken mindre viktig, men troligare är att det ovanligt stora antal rituella depositioner som har belagts på Saxholmen vittnar om andra behov. Saxholmen var ett känsligt politiskt projekt, samtidigt som borgen var ett nytt sätt att bo och leva på för många av människorna i borgbesättningen. En förändring av livet som gjorde att behovet att försäkra sig om trygghet blev extra kännbart.

Vardagslivets avigsida

Konstruktionen av adeln som ett socialt kollektiv var på många sätt en framgångshistoria, samtidigt som rötterna i bondeursprunget satt kvar. Mycket var nytt under 1200-talet, och antagligen inte helt lätt att tillägna sig vare sig man själv hörde till eliten eller ingick i dess hushåll. Matvanor satt djupt rotade, och att bo på en isolerad klippö inhägnad av omgärdande försvarsverk kunde vara en skrämmande nyhet. Kanske är det människors problem och rädsla inför att anpassa sig till ett nytt vardagsliv som syns i de många spåren av vardagsmagiska ritualer som hade utförts av borgbesättningen på Saxholmen.

Samtidigt var medlemmarna i borghushållet på Saxholmen förenade genom personliga band, och det fanns en fysisk närhet mellan hushållets

medlemmar trots olika social position och kön. Men en begynnande rumslig segregering var för handen. Förmodligen ser man på Saxholmen den tidiga fasen av en social process som nådde en mer utvecklad form på Edsholm. Till exempel saknade förborgen på Saxholmen tydlig avgränsning och struktur, och den bestod främst av spridda byggnader anlagda utanför själva borgområdet. På Edsholm var rumslig åtskillnad utifrån social position en bärande rumslig princip, då huvudborgen och förborgen var tydligt åtskilda genom huvudborgens södra stenmur. De båda enheterna utgjorde i princip två åtskilda hushåll med olika social sammansättning. På huvudborgen huserade borgherren med sin familj och uppvaktning, medan förborgen var en uteslutande manlig miljö innefattande en grupp legoknektar samt borgens hantverkare. Relationen mellan de båda hushållen på Edsholm var av professionell och obeständig karaktär. Knektarna kunde hyras för pengar, och de byttes dessutom ut med jämna mellanrum. De planerade inte för en framtid på Edsholm, utan ägnade sig mest åt att fördriva tiden i väntan på avlösning, inte minst synbart i det växande sopberget, vinkonsumtionen och spelandet.

Borgar och vardagsliv

Att bo på en medeltida borg innebar delaktighet i utövandet av makt över andra, men också att ingå i en hushållsgemenskap och leva i enlighet med vardagliga rutiner. Under de knappa två hundra år som gick mellan Saxholmens uppförande och Edsholms nedbränning förändrades formerna för hushåll, vardagsliv och maktutövande.

De människor som bosatte sig på Saxholmen vid 1200-talets mitt utgjorde borgbesättningspionjärer och spjutspetsar i en ny form av maktutövning. Men det arkeologiska materialet visar tydligt att vanor och livsstilar inte lät sig förändras över en natt, och att människor kunde vara trögare än maktstrategier. Samtidigt med strävan att etablera en elitär livsstil för att legitimera en privilegierad samhällsposition, kvarstod vanor och förhållningsätt från livet bland bönder. Man klädde sig och dukade bordet som aristokrater men serverade i stort sett samma mat som hos bönderna. Hushållet kvarstod som struktur för en gemensam framtid, uttryckt i valet att hålla rent och snyggt och

förhållandet att människorna umgicks över de sociala skrankorna, även om det fanns tendenser till begynnande social och rumslig segregering. Men Saxholmen sågs inte av alla som ett nytt hem, för platsen och det nya sättet att bo på var skrämmande, vilket föranledde en rad vardagsmagiska handlingar avsedda att blika övernaturliga väsen.

För Edsholms del rådde andra förutsättningar med mer institutionaliserad makt, till skillnad från den mer "personliga" makt som utövades på Saxholmen. Borgar, överhöghet och skatteuppbörd var etablerade om än illa sedda företeelser. Makten utövades av socialt, rumsligt och livsstilsmässigt särställda personer, men verkställdes i mångt och mycket av legoknektar som inte hade mycket gemensamt med borgherrens närmaste. Huvudborgen och förborgen på Edsholm utgjorde i flera avseende två olika världar, och åtskilda av en stenmur framlevdes olika vardagsliv. Till skillnad från borgherrens aristokratiska liv präglades legoknektarnas livsstil av konsumtion, tidsfördriv och nedskräpning. En vardag präglad av tillfällighet och avsaknad av anknytning till platsen.

Eva Svensson, f 1962, docent i medeltidsarkeologi, verksam som lektor i Miljövetenskap vid Karlstads universitet. Tidigare forskning har främst varit inriktad på medeltida förhållanden i skogslandskap. Arbetar idag med glesbygdsproblematik utifrån ett kulturarvsperspektiv, och materiell kultur i förhållande till miljörelaterade livsstilsfrågor. Denna artikel bygger på boken "The medieval household. Daily life in castles and farmsteads" av Eva Svensson. Boken utkommer från Brepols förlag under 2008. Projektet har finansierats av Riksbankens Jubileumsfond.

eva.svensson@kau.se

Susanne Pettersson, f. 1957 är arkeolog, verksam som feltledare bl. a. vid Kulturhistorisk Museum i Oslo. Har tidigare arbetat med arkeologisk uppdragsverksamhet i Småland och Värmland, och har tillsammans med Eva Svensson ansvarat för de arkeologiska undersökningarna av Saxholmen och Edsholm.

sussie-p@telia.com

Noter

1. Inglis 2005.
2. Denna artikel bygger på boken *The medieval household. Daily life in castles and farmsteads. Scandinavian examples in their European context* av Eva Svensson, vilken skall föreligga i publicerat skick av hösten 2008. För mer detaljerade resonemang hänvisas till denna publikation.
3. Allison 1999, Beattie et al. 2003.
4. Rees Jones 2003, s. 12.
5. Jfr. Arwill-Nordbladh 2001, Stig Sørensen 2000.
6. Jfr. Duby 1981, s. 185 f, Dyer 1989, särskilt s. 50, Hermansson 2000, Småberg 2004.
7. För exempel på andra studier baserade på artefaktspridningsmönster hänvisas till Austin & Thomas 1990, Bentz 2002, Borg 2000, Lagerstedt 2004, Mulk 1994, Saunders 2002, Schmidt Sabo 2001, särskilt s. 65 ff, Welinder 1992.
8. För källkritiska diskussioner i detta avseende hänvisas till Svensson in print.
9. Duggan 2000, Reuter 2000.
10. Burns 2002.
11. Lovén 1996, s. 273.
12. Hermansson 2000, Småberg 2004, se också Reinholdsson 1998.
13. Bengtsson 1999.
14. Vilhelmsdotter 1998, s. 12 ff.
15. Bengtsson 1999, s. 235 f.
16. Hansson 2001, Lovén 1996, Nordin 2005, Rahmqvist 1996.
17. Lovén 1996.
18. Johnson 2002.
19. Lovén 1996, s. 30 ff.
20. Avsaknaden av skriftliga källor har föranlett att lokalen har tolkats som ett magasin för torkad fisk enligt Ernvik 1983, s. 27 ff.
21. Lovén 1996, s. 410.
22. Røjder & Schedin 2004.
23. Augustsson 1999, Lovén 1996, s. 236 ff, 278 f, ÅSF I, s. 3 ff, 8 ff.
24. Se Nilsson 1970, s. 10 ff, Nilsson 1997.
25. Nilsson 1985, Nilsson 1999.
26. Nilsson 1997.
27. Sigvallius 1995, 1997.
28. Nilsson 1997, s. 21 f.
29. Svensson 2004.
30. Lovén 1996, s. 30 ff.
31. Fritz 1973, s. 76 ff.
32. Nilsson 1993.
33. Ernvik 1983, s. 26 f, Kjelleberg 1987, s. 7 ff, Nilsson 1997.
34. Lovén 1996.
35. Mogren & Svensson 1988, Reinholdsson 1998.
36. Broberg 1952, Nilsson 1993, s. 202, Samuelsson & Kallstenius 1939.
37. Dovring 1951, s. 51 f.
38. Engelmark 1997, Hårding 1997.
39. ATA Dnr 3819/48, Dnr 5485/54, Dnr 6040/55, Kjelleberg 1987, Pettersson & Svensson 1997.
40. Augustsson 1992, s. 63 med där angivna referenser, Werner 1924, s. 87.
41. Pettersson 2004, Røjder & Schedin 2004, Appendix 3.
42. Pettersson & Svensson 1997, Pettersson & Svensson 2000.
43. Sigvallius 1995, Sigvallius 1997.
44. Engelmark, Odaterad.
45. Andersson & Svensson 2002.
46. Ekofaktmaterial föreligger endast från förborgen, Engelmark 1997, Hårding 1997.
47. Textilier har tyvärr inte bevarats.
48. Vid tolkningen av vardagsmagiska handlingar har utgåetts dels från etnografiskt material avseende bruk av olika föremål i olika ritualer, dels från de individuella föremålens stratigrafiska placering. Se detaljerat resonemang i Svensson in print med referenser.

Käll- och litteraturförteckning

Otryckta källor

- ATA, Antikvarisk Topografiska Arkivet, Riksantikvarieämbetet, Stockholm.
- Engelmark, Roger, Odaterad, *Saxholmen, Ölme sn., Värmland. Makrofossilanalys*, otryckt rapport, Värmlands Museum, Karlstad.
- Sigvallius, Berit, 1995, *Saxholmen. Osteologisk analys av benmaterialet från Saxholmens borg, Ölme socken, Värmland*, Rapportserie från Osteologiska enheten, Statens historiska museum. Osteologisk rapport 1995:9.
- Sigvallius, Berit, 1997, *Saxholmen. Osteologisk undersökning av benmaterial framkommet under utgrävningar 1993-1996 på Saxholmens borg, Ölme socken, Värmland*. Otryckt rapport Värmlands Museum, Karlstad.

Tryckta källor och litteratur

- Allison, Penelope M., 1999, "Introduction", *The archaeology of household activities*, red. Penelope M. Allison (s. 1-18).
- Andersson, Sofia & Eva Svensson (red.), 2002, *Skramle - the true story of a deserted medieval farmstead*.
- Arwill-Nordbladh, Elisabeth, 2001, *Genusforskning inom arkeologin*.
- Augustsson, Jan-Erik, 1992, "Medeltida husbyggnad i Sverige", *Bebyggelsehistorisk tidskrift* 23 (s. 55-85).
- Augustsson, Jan-Erik, 1999, "Läckö som maktcentrum och bostad", *Läckö. Landskapet, borgen, slottet*, red. Leif Jonsen (s. 47-69).
- Austin, David & Julian Thomas, 1990, "The 'proper study' of medieval archaeology: a case study", *From the Baltic to the Black Sea. Studies in medieval archaeology*, red. David Austin & Leslie Alcock (s. 9-42).

- Beattie, Cordelia, Anna Maslakovic & Sara Rees Jones (red.), 2003, *The medieval household in Christian Europe, c. 850-c. 1550. Managing power, wealth and the body*.
- Bengtsson, Herman, 1999, *Den höviska kulturen i Norden. En konsthistorisk undersökning*.
- Bentz, Emma, 2004, "Mer än en by – presentation av ett projekt", *META 2004:1* (s. 37-47).
- Borg, Kaj, 2000, *Eketorp III. Ett medeltidsarkeologiskt projekt*.
- Broberg, Richard (utg.), 1952, *Jordebok för Värmland 1540. Nationen och hembygden VI*.
- Burns, E. Jane, 2002, *Courtly love undressed. Reading through clothes in medieval French culture*.
- Dovring, Folke, 1951, *De stående skatterna på jord*.
- Duby, Georges, 1981, *Krigare och bönder. Den europeiska ekonomins första uppsving 600-1200*.
- Duggan, Anne J., 2000, "Introduction. Concepts, origins, transformations", *Nobles and nobility in medieval Europe. Concepts, origins, transformations*, red. Anne J. Duggan (s. 1-14).
- Dyer, Christopher, 1989, *Standards of living in the later middle ages. Social change in England c. 1200-1520*.
- Engelmark, Roger, 1997, "Edsholms borg. Makrofossilanalys", *Edsholm – en värmländsk fogdeborg*, utg. Susanne Pettersson & Eva Svensson (s. 82-83).
- Ernvik, Arvid, 1983, *Värmländsk medeltid. Bidrag till landskapsens äldre historia*.
- Fritz, Birgitta, 1973, *Hus, land och län*, del 2.
- Hansson, Martin, 2001, *Huvudgårdar och herravälden. En studie av småländsk medeltid*.
- Hermansson, Lars, 2000, *Släkt, vänner och makt. En studie av elitens politiska kultur i 1100-talets Danmark*.
- Hårding, Barbro, 1997, "Osteologisk undersökning av en medeltida fogdeborg i Värmland", *Edsholm – en värmländsk fogdeborg*, utg. Susanne Pettersson & Eva Svensson (s. 87-111).
- Inglis, David, 2005, *Culture and everyday life*.
- Johnson, Matthew, 2002, *Behind the castle gate. From medieval to renaissance*.
- Kjelleberg, Åke, 1987, *Edsholms plats i Värmlands historia*, Särtryck ur Grums församlingsblad.
- Lagerstedt, Anna, 2004, *Det norrländska rummet. Vardagsliv och socialt samspel i medeltidens bondesambälle*.
- Lovén, Christian, 1996, *Borgar och befästningar i det medeltida Sverige*.
- Mogren, Mats & Kenneth Svensson, 1988, *Bondeplågarrens borg. Om och kring undersökningen av fogdefästet Borgånäs i Dalarna*.
- Mulk, Inga-Maria, 1994, *Sirkas – ett samiskt fångstsambälle i förändring Kr.f.-1600 e.Kr.*
- Nilsson, Halvar, 1985, "Den värmländske lagmannen Höld och den stora donationen till Riseberga kloster", *Nationen och hembygden XIII* (s. 5-69).
- Nilsson, Halvar, 1993, "Erik Kettilsson riddare och marsk i Värmland". *Värmland förr och nu* (s. 183-205).
- Nilsson, Halvar, 1997, *De värmländska medeltidsbrev. Register med kommentarer*.
- Nilsson, Halvar, 1999, "Lagman Hölds donation till Riseberga kloster", *Riseberga Rediviva II* (s. 39-50).
- Nordin, Jonas, 2005, *När makten blev synlig – senmedeltid i södra Dalarna*.
- Pettersson, Susanne, 2004, "Fynd och fyndhantering", *Saxholmen*, red. Helena Röjder & Pernilla Schedin (s. 47-49).
- Pettersson, Susanne & Eva Svensson, 1997, *Edsholm – en värmländsk fogdeborg*.
- Pettersson, Susanne & Eva Svensson, 2000, "Ett återbesök på Edsholms fogdeborg. Dagligt liv bland legoknektar och riddare", *Skärvan 2000:1-2* (s. 61-67).
- Rahmqvist, Sigurd, 1996, *Sätessgård och gods. De medeltida frälsegodsens framväxt mot bakgrund av Upplands bebyggelsehistoria*.
- Rees Jones, Sara, 2003, "Preface", *The medieval household in Christian Europe, c. 850-c. 1550. Managing power, wealth and the body*, red. Cordelia Beattie, Anna Maslakovic & Sara Rees Jones (s. xiii-xiv).
- Reinholdsson, Peter, 1998, *Uppror eller resningar? Samhällsorganisation och konflikt i senmedeltidens Sverige*.
- Reuter, Timothy, 2000, "Nobles and others. The social and cultural expression of power relations in the middle ages", *Nobles and nobility in medieval Europe. Concepts, origins, transformations*, red. Anne J. Duggan (s. 85-98).
- Röjder, Helena & Pernilla Schedin (red.), 2004, *Saxholmen*.
- Samuelsson, Sixten, & Gottfrid Kallstenius (utg.), 1939, *En värmländsk skattebok från 1503. Nationen och hembygden II*.
- Saunders, Tom, 2002, "Power relations and social space: a study of the late medieval archbishop's palace in Trondheim", *Journal of European Archaeology*, vol. 5 (s. 89-111).
- Schmidt Sabo, Katalin, 2001, "Att 'äga rum' – eller Vem behöver en by?", *Vem behöver en by? Kyrkheddinge, struktur och strategi under tusen år*, utg. Katalin Schmidt Sabo (s. 51-93).
- Småberg, Thomas, 2004, *Det stängda frälset. Makt och elit i det medeltida lokalsambället: Marks och Kinds härader i Västergötland ca 1390-1520*.
- Stig Sørensen, Marie-Louise, 2000, *Gender archaeology*.
- Svensson, Eva, 2004, "Saxholmen – en borg och ett projekt", *Saxholmen*, red. Helena Röjder & Pernilla Schedin (s. 4-14).
- Svensson, Eva, in print, *The medieval household. Daily life in castles and farmsteads. Scandinavian examples in their European context*.
- Vilhelmsdotter, Gisela, 1998, "Inledning", *Ivan Lejonriddaren. En medeltida roman efter fornsvenska handskrifter från 1400-talet*, utg. Gisela Vilhelmsdotter.
- Welinder, Stig, 1992, *Människor och artefaktmönster*.
- Werner, Carl, 1924, *Korsvirkesarkitekturen i Sverige. Typer och perioder*.
- ÅSF, *Äldre svenska frälssläkter. Ättartavlor*, 1957-1989.

Life in a medieval castle

Household management, lifestyle and spatial order

by *Eva Svensson & Susanne Pettersson*

Summary

Everyday life, household management and social collectives are central concepts in this article, in which it is argued that everyday living must be regarded as an essence or basic, culturally conditioned structure, of all human activity. Households, although one of the smallest social units, were important arenas for the staging of everyday life. The term “social collective” stresses that within what in many ways constituted a heterogeneous group there existed unifying cement and ideas concerning what informed, or ought to inform, the lifestyle of individual members of the social collective. Everyday life is a field which goes well with archaeological source materials and methods, since archaeological materials, and especially materials from settlement sites, are the result of everyday human practices. By combining buildings, other structures, artefacts and ecofacts, a manifold light can be shed on human activities. The medieval social collective occupying the focus of attention in this article is the nobility. Among the nobility, non-family members (and their families) were tied to the households through various functions. In this way hierarchic extended households were formed which were often changeable in character.

The present article examines two medieval forts in Värmland, namely Saxholmen and Edsholm, which were probably built in a bid by the monarchy and its allies to fend off rival networks in the Lake Vänern region, and were in use during the second half of the 13th century and the early

14th. Edsholm was a tax-collection stronghold for the Värmland bailiwick, erected in the second half of the 14th century and burned down in Engelbrekt's rising in 1434. Saxholmen was garrisoned by a familia, or household, whose members were united by personal ties in a hierarchic structure with the castellan at its apex. Edsholm was inhabited by two segregated units, namely the bailiff and his family, plus his immediate entourage in the main castle, and secondly a garrison of mercenaries in the outer bailey.

Both strongholds were built as castle architecture, with buildings of dressed stone and prefabricated riveted planks or else half-timbered. In this respect the castles clearly deviated from the architectural tradition of the surrounding countryside, and the manner of their construction betokened detachment from the local peasants. Clothing, tableware and the beginnings of table manners were also used by the aristocratic élite to indicate their remoteness from the peasantry and also, in Edsholm's case, from the mercenaries in the outer bailey. But the construction of an aristocratic lifestyle was not without its travails, and having one's abode in such an alien phenomenon as a fortress could be found frightening. The material from Saxholmen, which was in use while the nobility were establishing themselves as a privileged estate, shows that eating habits did not change readily and that rituals of everyday magic were an important element in the inhabitants' strategies for making the castle a place of security.

Keywords:

Medieval castle, Everyday life, Household, Spatial order, Aristocratic lifestyle, History of built environment